

Messagerie électronique : généralités.

Terminologie :

- **E-mail** : abréviation de « Electronic-Mail », (courrier électronique)
- **Mail** : C'est le courrier
- **Mél** : Certains ont voulu franciser le mot...
- **Courriel** : ce mot, d'origine québécoise, a été rendu obligatoire pour les textes officiels depuis le 20 juin 2003 par la Délégation générale à la langue française et aux langues de France pour toutes les administrations et services publics français qui ont désormais l'obligation d'utiliser ce terme de préférence à tout autre.



Mais tous ces mots expriment la même réalité...

Contrairement au courrier postal où un sans domicile fixe peut envoyer une lettre, l'émetteur d'un courrier électronique doit disposer lui-même d'une adresse électronique. Il faut la demander à un fournisseur d'adresses, qui sera le plus souvent le Fournisseur d'Accès à Internet. Mais d'autres sources sont possibles :

- www.laposte.net,
- <http://fr.yahoo.com>,
- <http://mail.google.com>,
- www.windowlive.fr/hotmail,

pour ne citer qu'eux, vous proposeront des adresses gratuites. Il suffit d'aller sur leur site Internet et de s'inscrire, de manière plus ou moins facile. Chacun de ces fournisseurs a des avantages et des inconvénients (voir le très bon site www.arobase.org qui vous en dira davantage).

A une adresse « Mail », est associé un mot de passe normalement connu de vous seul. C'est en quelque sorte la clé de votre boîte aux lettres, afin que personne d'autre que vous ne puisse gérer votre courrier.

Les adresses sont généralement de la forme :

prenom.nom@fournisseur.com

Ce qui est **avant l'arobase** (@) : au moment de choisir, vous mettez ce que vous souhaitez, mais pas de caractères spéciaux, pas d'accents, pas d'espace et tout en minuscules. Ici, on est dans la logique du « premier demandeur = premier servi ». Il faudra donc essayer autre chose si on vous dit que le nom d'utilisateur que vous souhaitiez est déjà pris.

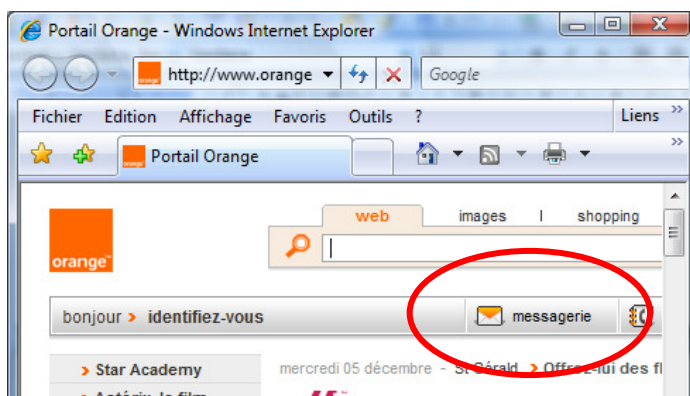
L'arobase : il sépare le nom d'utilisateur du nom du serveur de votre fournisseur. Certains disent « At » ou « Chez ». En effet, votre adresse est domiciliée « chez » votre fournisseur. Pour taper au clavier ce caractère un peu spécial, maintenez la touche « Alt gr » (à côté de la barre d'espace) enfoncée, et tapez sur la touche @...



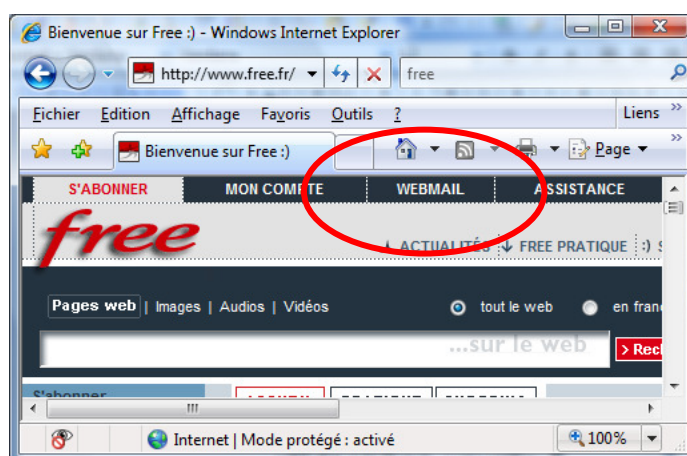
Le nom du fournisseur vous est la plupart du temps imposé. Mais vous pouvez acheter (pour pas très cher) un nom de fournisseur : on appelle cela un nom de domaine. Par exemple, si vous vous appelez « Dupont », vous pouvez acheter le nom de domaine « dupont.fr » ou tout autre nom, à condition bien sûr qu'il soit libre... Les entreprises, et les administrations ont tout intérêt à le faire : si leur fournisseur disparaît, leur adresse pourra continuer à exister. Cela est aussi meilleur en terme d'image... Toujours dans la famille Dupont, chacun disposera alors de sa propre adresse : amelie@dupont.fr, philippe@dupont.fr, lechien@dupont.fr...

Deux manières sont possibles pour envoyer et recevoir du courrier électronique :

1. Vous vous rendez sur le site internet de votre fournisseur et vous vous identifiez avec votre nom d'utilisateur (avant l'arobase) et votre mot de passe associé. Chez Orange, il faut cliquer sur « Messagerie ». Chez free, il faudra cliquer sur « Webmail », etc...



Cette manière de faire a un gros avantage : vous pouvez gérer votre courrier sur n'importe quel ordinateur connecté à internet (en vacances depuis un cybercafé par exemple).



Mais il y a aussi un inconvénient : c'est un peu lent, et à la maison, on préférera la deuxième

solution : un petit logiciel dédié à la gestion du courrier : cela sera plus confortable.

2. Le programme de gestion du courrier électronique sera le plus souvent « Outlook express » (à ne pas confondre avec « Outlook ») si vous avez Windows XP, ou « Windows Mail » si vous disposez de Windows Vista, ou de « Windows live mail » si vous disposez de Windows 7. Je parle de ceux-là, car vous les avez forcément dans votre ordinateur. Cependant, Mozilla Thunderbird, qu'il faudra installer spécialement (<http://fr.www.mozillamessaging.com/fr/thunderbird>), qui y ressemble beaucoup, a largement ma préférence car il est plus sécurisé et il sait bien filtrer les spams (courriers indésirables) dont on parlera plus loin. Ces logiciels ont besoin d'être paramétrés (une fois pour toutes), et je suppose que cela a été fait.

Pour la suite, je me baserai sur Windows Mail : que ceux qui sont sur Outlook express me pardonnent, mais ils se ressemblent vraiment très fort.